



定位测漏控制器

XW-PC-3

产品使用说明书

— 责任声明 —

感谢您选择本公司泄漏检测相关产品，我们将为您提供高效、优质的服务，我们的服务宗旨：服务第一，用户至上。为了维护您的合法权益，请您仔细阅读以下条款：

本手册仅作为相关产品的指导说明，可能与实际产品存在差异，请以实物为准。因产品版本升级或其他需要，深圳市祥为测控技术有限公司可能对本手册进行更新，如您需要最新版手册，请您登录祥为测控官网查阅（www.szxangwei.net）。

祥为测控建议您在专业人员的指导下使用相关产品，因为操作不当等人为因素，以及第三方或不可抗力等因素造成设备损坏或人员伤亡事故，深圳市祥为测控技术有限公司不承担任何责任。

使用本产品时，请您严格遵循适用的法律法规，避免侵犯第三方权利，包括但不限于公开权、知识产权、数据权利或其他隐私权。

— 安全使用说明 —

安全注意事项

控制器为电子设备，使用时应谨遵以下预防措施，以免对电子部件造成损坏及造成触电、伤亡、火灾及爆炸等安全事故：

- 请不要用湿手接触控制器。
- 请勿对控制器进行改造或解体。
- 避免控制器接触金属锉屑、油脂、管道涂料及其它污染物。
- 定期检查维护时请避免使用有机溶剂，应用干燥的棉纱进行擦拭。
- 请在额定电压、额定电流下使用设备，建议在外部线路增加隔离器或保险丝等防护措施，避免在异常情况下导致设备短路、烧毁，发生安全事故。

安装注意事项

- 请勿安装于易被人接触的位置。
- 请勿安装于易滴水、浸水的位置。
- 请勿安装于灰尘过多及脏乱环境。
- 请勿安装于强电磁感应发生位置。
- 当使用控制器输出接点时，请对接点额定负载进行确认。
- 在安装设备前，请对控制器的额定电压及电源电压进行确认。
- 安装位置应避免高温高湿、振动、腐蚀性气体环境及其他电子杂讯干扰源等。

XW-PC-3

定位测漏控制器



- ◆ 稳定性高
- ◆ 断线报警
- ◆ 干扰报警
- ◆ 继电器输出
- ◆ RS485 通讯

产品简介

XW-PC-3 定位测漏控制器可监控长达 150 米的区域，对环境的泄漏情况进行实时监测，一旦检测到液体，控制器即刻报警，精准定位泄漏位置，并触发继电器动作。控制器输出继电器触点信号以及 RS485 接口，可与各种监控系统相整合，实现远程报警及远程设备的控制。

适用范围

- IDC 机房
- 智能楼宇
- 数据中心
- 图书馆
- 博物馆
- 仓库

功能特点

·稳定可靠

XW-PC-3 控制器全部采用工业级电子元器件，既能保证检测时的高灵敏性，还能减少各种外界因素所造成的误报警。采用电磁兼容设计，具有防浪涌、防静电、防 EFT 等保护功能。

·功能齐全

XW-PC-3 控制器具有故障（断线）报警、泄漏报警、干扰报警等功能，可通过界面指示灯显示控制器的状态。

·简洁易用

XW-PC-3 控制器适用于标准 DIN35mm 工业导轨安装，所有的现场接线均可以通过接线端子来轻松完成。当泄漏发生时，继电器动作、泄漏指示灯亮，排险后控制器自动恢复到正常状态，无需人工现场操作。

·RS485 通讯方式

控制器输出 RS485 信号，上报环境监测实时数据情况，通讯距离达 1200 米。

技术参数

电源要求	供电电压	DC 9~30V宽电压，建议使用DC 12V
	功耗	<0.5W
环境额定值	工作温度	-40°C~70°C
	工作湿度	0~95%RH（无冷凝）
传感性能	检测距离	150m
	响应时间	≤8s
	检测精度	±0.5m+1%
	读数精度	0.1m
RS485接口	通讯协议	MODBUS-RTU、MODBUS-ASCII自适应
	总线地址	1~254，默认1
	波特率	2400、4800、9600（默认）、19200bps
	数据格式	N,8,1
继电器输出	触点类型	干接点，1组，支持常开（NO）、常闭（NC）
	额定值	250VAC/3A、30VDC/3A
EMC防护等级	静电	接触放电±8KV，空气放电±15KV
	浪涌	±4KV
	EFT	±4KV
重量	112.7g	

产品尺寸

(单位: mm, 误差±0.5mm)

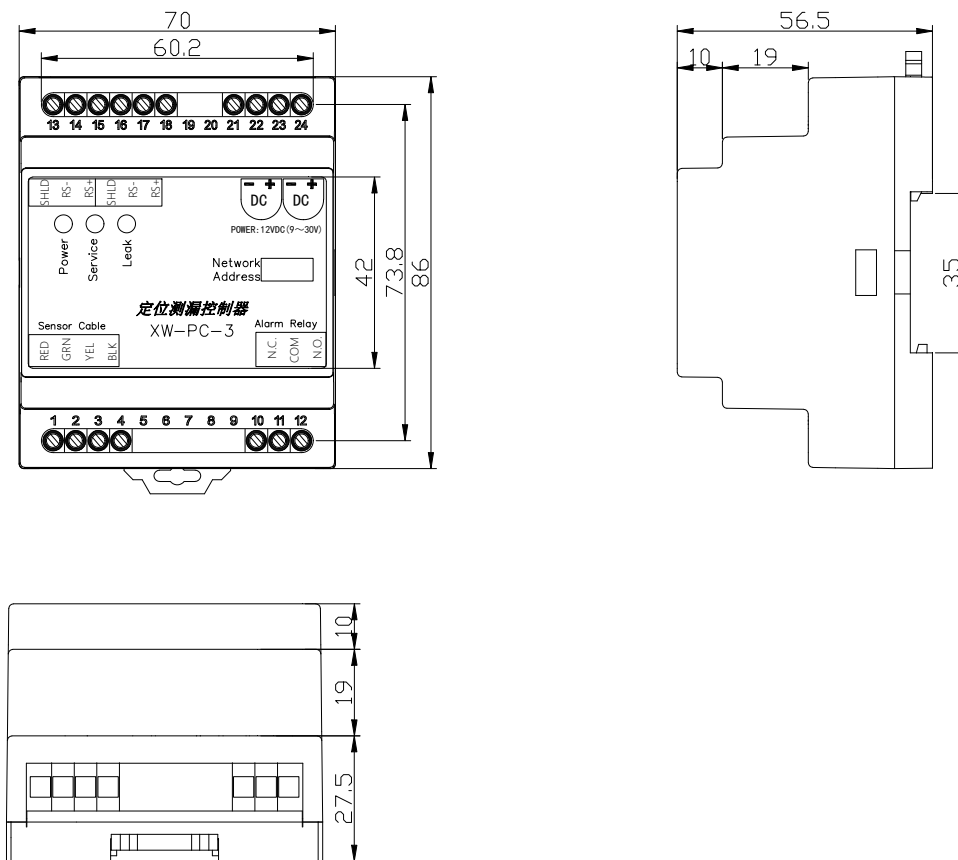


图 1 尺寸图

指示灯与端口说明

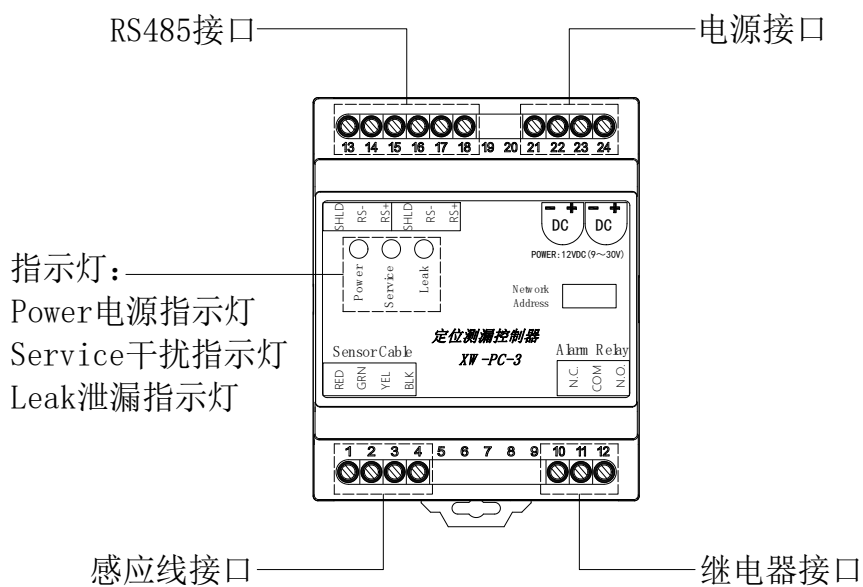


图 2 指示灯与端口说明示意图

系统拓扑图

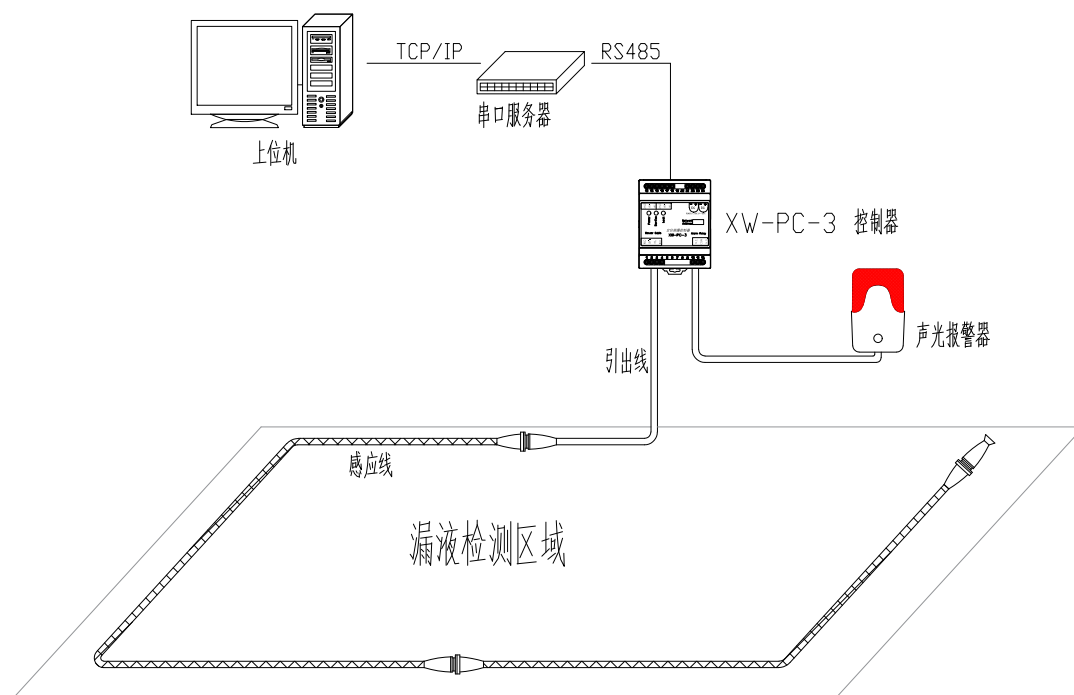


图 3 系统拓扑图

控制器 XW-PC-3 与感应线连接，一旦检测到液体，控制器即刻报警，通过 RS485 信号传输泄漏情况数据，上传至上位机，精准定位泄漏位置，并触发继电器动作。控制器继电器输出信号可用来控制外围设备如声光报警器、自动阀门与智能报警等设备。

安装说明

请将控制器安装于牢固的室内采集箱或机柜等易于维护检查的场所，安装位置应避免高温高湿、振动、腐蚀性气体环境及其他电子杂讯干扰源等。XW-PC-3 控制器扣装于标准的 DIN35mm 导轨上。

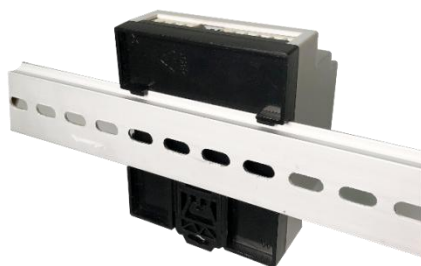


图 4 安装示意图

接线说明

引出线	将引出线红、绿、黄、黑芯线分别接入控制器面板 RED、GRN、YEL、BLK 处，再接入四芯正螺纹结构的检测感应线 XW1000。
继电器输出	输出常开/常闭触点信号既可接入监控系统，也可用于控制报警设备输出报警信号，当需要控制大电流设备时，务必增加二次继电器以拓展触点负载能力，否则可能烧坏控制器。
电源	按端子标识接入 DC 9~30V 电源（建议使用 DC 12V 电源），电压过低不能正常工作、过高会烧坏控制器。
RS485 通信	按端子标识接入通讯线缆，“RS+”为 RS485 正、“RS-”为 RS485 负，正负极接反会导致通讯不上。

电源线和通信线的连接

XW-PC-3 控制器采用额定电源。RS485 屏蔽双绞通讯线缆传输报警与状态信息，注意接口的正负方向。所有 XW-PC-3 都具备 2 组 RS485 通讯端子，一组（源自监控主机系统）入站和一组（至下一个控制器）出站。将具体接法下图所示：

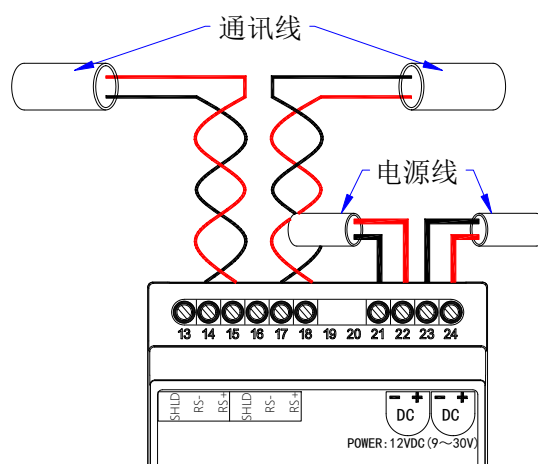


图 5 电源线与通信线连接示意图

继电器输出和感应线连接

XW-PC-3 控制器的继电器触点可用于本地或远程报警，或控制阀门等其它装置，也可与控制自动化系统触点输入连接。继电器仅针对泄漏报警工作，具有常开、常闭两种状态，用户可自由选择接出方式。在整个泄漏检测系统中，引出线用于连接控制器和泄漏感应线。连接如下图所示：

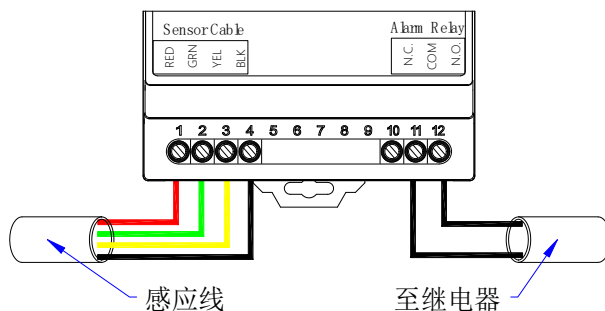


图 6 感应线与继电器连接示意图

继电器输出信号见下表：

接线组合	报警情况	输出状态
N.O.—COM	无报警	断开
	报警	闭合
	断电	断开
N.C.—COM	无报警	闭合
	报警	断开
	断电	闭合

调试说明

控制器所有接线步骤完成后，即可按如下指导进行调试工作：

1、当接通控制器电源时，Power 指示灯绿色常亮。

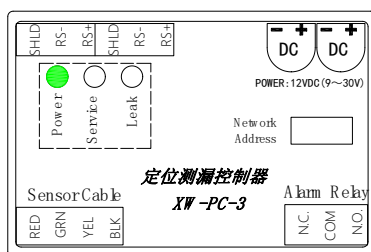


图 7 接电面板示意图

2、正常工作状态下（无泄漏），Power 指示灯绿色常亮。

3、取少量的自来水（非净化处理水），将感应线浸没于水中 5~8s 后，继电器动作，Leak 指示灯红色闪烁。

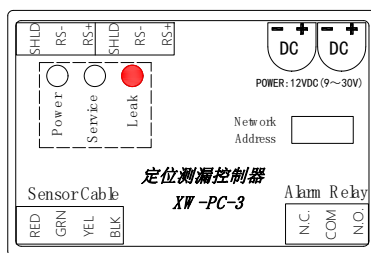


图 8 泄漏报警示意图

4、若 Service 指示灯橙色闪烁，则为故障报警，原因为感应线没有正确接入、感应线故障、感应线浸水量过少、水的导电性不足或干扰报警等。

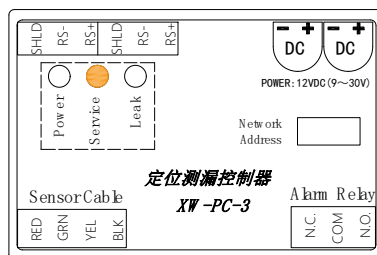


图 9 故障报警示意图

5、擦干感应线上的水后，继电器复位，Leak 指示灯灭。

维修与故障排除

控制器上有 3 个 LED，分别代表：电源、感应线或控制器故障、泄漏。控制器通电并正常运行时，绿色的电源 LED 灯亮，下表列举了各种不同的指示灯状态情况及相应的可能纠正措施。

Power 指示灯	常亮	通电正常
	灭	通电不正常或控制器故障
Service 指示灯	常亮	感应线没有正确接入、感应线故障、感应线浸水量过少、水的导电性不足或干扰报警等原因
	灭	测漏感应线正确接入
Leak 指示灯	闪烁	有泄漏产生
	灭	无泄漏产生